

28.9.2017

Neuvo 2020
-Maatilojen
nykyaikaistaminen ja
kilpailukyvyn
parantaminen

Merja Uusi-Laurila



Esityksen sisältö

- Kilpailukykyneuvonta Maatilojen neuvontajärjestelmässä
- Neuvo 2020 Usein kysytyt kysymykset
- Neuvo 2020 -Neuvojan muistilista
- Neuvojen ammattitaidon ylläpitäminen

Neuvo 2020 -kilpailukykyneuvonnan tavoitteet

Kilpailukykyneuvonnan tavoitteena (maaseutuohjelman kohdealue 2A) on:

- kaikkien maatilojen taloudellisen suorituskyvyn parantaminen
- maatilojen rakenneuudistuksen ja nykyaikaistamisen helpottaminen erityisesti markkinoille osallistumisen ja markkinoille suuntautumisen sekä maatalouden monipuolistamisen lisäämiseksi.

Mitä kilpailukykyneuvonta voi olla?

- suunnitelman laatimista maatalan nykyaikaistamiseksi ja kilpailukyvyn parantamiseksi
- velkaneuvontaa
- sukupolvenvaihdosneuvontaa
- investoinnin alustavaa suunnittelua
- yhtiöittämisneuvontaa
- neuvontaa viljelyn ja kotieläintuotannon kannattavuuteen liittyvistä asioista
- laskelmia tuotteiden katteista ja tuotantokustannuksista
- ja ehkä myös jotain ihan muuta!

Mitä kilpailukykyneuvonta ei voi olla?

- maatalouden investointitukihakemuksiin tai nuoren viljelijän aloitustukeen liittyvien liiketoimintasuunnitelmien laadintaa
- verokirjanpitoa tai tilinpäätöksen laadintaa
- pelkästään metsätalouteen liittyvien suunnitelmien laadintaa
- viranomaisen edellyttämien ilmoitusten ja hakemusten laadintaa
- toimia, joihin on saatu muuta julkista rahoitusta

Milloin neuvonta voidaan katsoa Maatilojen neuvontajärjestelmän mukaiseksi kilpailukykyneuvonnaksi?

- Maatilan nykyaikaistamista ja kilpailukykyneuvontaa ei ole säädöksissä tarkemmin rajattu.
- Vinkit neuvojalle:
 1. Mieti, voitko perustella neuvonta-aiheen siten, että se tähtää maatilan nykyaikaistamiseen ja kilpailukyvyn parantamiseen.
 2. Mieti, onko kyseessä neuvontatapahtuma, vai tilanne, jossa sekä viljelijä että neuvoja kehittyvät kolmannen osapuolen ansiosta (esim. opintomatkat)
 3. Lähetä sähköpostia osoitteeseen merja.uusi-laurila@mavi.fi – Pohditaan yhdessä!

Suunnitelma maatilan nykyaikaistamisesta ja kilpailukyvyn parantamisesta

Maatilan nykyaikaistamista ja kilpailukyvyn parantamisesta koskevan suunnitelman on käsitettävä vähintään seuraavat asiakokonaisuudet:

1. Maatilan nykytilanteen kartoitus
 2. Kehittämisehdotukset talouslaskelmineen
 3. Suositukset/johtopäätökset
- Tavoitteena antaa neuvojalle hyvät mahdollisuudet vastata tilakohtaiseen tarpeeseen ja suunnitella neuvonta sen mukaan.
- Suunnitelmaohje saatavilla mavi.fi –sivuilla osiossa Neuvoja – Maatilojen neuvontajärjestelmä.

Usein kysytyt kysymykset

Usein kysytyt kysymykset 1(4)

- **Mitä tarkoitetaan maatilan kilpailukyvyllä?**
 - Maatilan kilpailukyä ei ole käsitteenä määritelty maaseutuohjelmassa tai kansallisissa säädöksissä. Neuvonnan vaikuttavuutta voidaan kuitenkin jatkossa arvioida seuraamalla talouden tunnuslukujen kehitystä kannattavuuskirjanpitotiloilla. Keskeisiä tunnuslukuja ovat esim. liikevaihto, yrittäjätulo ja kannattavuuskerroin.
- **Voiko Neuvo 2020 -osuutta käyttää vielä erikseen seurantaosioon (saattaa kestää useita kuukausia), jos ensimmäinen 1500 euron osio on jo käytetty perusongelmien hoitamiseen?**
 - Tila voi käyttää neuvontamäärärahansa haluamallaan tavalla. Suunnitelman toteutumista voidaan seurata erillisillä seurantakäynneillä.

Usein kysytyt kysymykset 2(4)

- **Voidaanko velkasaneerausmenettelyssä olevia maatiloja neuvoa?**
 - Tästä on jätetty kysymys komissiolle. Odottelemme vastausta. Tässä vaiheessa suositus on, että vältetään neuvontoja tiloilla, jotka ovat hakeutuneet yrityssaneeraukseen.
- **Voiko kaksi neuvojaa neuvoa tilalla samanaikaisesti?**
 - Tätä ei ole säädöksissä kielletty, joten on mahdollista.
- **Voiko neuvoa tilaa, joka on vuokrannut peltonsa pois, mutta suunnittelee omistajanvaihdosta ja toiminnan aloittamista uudelleen?**
 - Kyllä voi, jos jatkaja on tiedossa ja toiminnan aloittamista harkitaan vakavasti.

Usein kysytyt kysymykset 3(4)

- **Miten tunnistamme vaikeuksissa olevan tilan, jos tila ei sitä itse osaa havainnoida?**

→ Pyrimme aktiiviseen viestintään myös Mavin toimesta kanavina mm. viljelijä uutiskirjeet ja YTA-alueet, joilla kontaktit viljelijöihin. Neuvo 2020 -palvelujen käyttäminen on tilalle vapaaehtoista, joten kaikkia neuvontaa tarvitsevia viljelijöitä ei välttämättä saada tehokkaasta markkinoinnista huolimatta tuen piiriin.

- **Voiko kilpailukykyneuvontaa antaa tilalle kolmena eri neuvontatapahtumana, jos jokaisen neuvontatapahtuman enimmäiskustannukset ovat alle 1 500 euroa?**

→ Tila saa käyttää 7 000 euron neuvontamäärärahasa haluamallaan tavalla eli esim. siten, että hyödyntää koko rahan kilpailukykyneuvontaan. Ko. tapauksissa tilalla kannattaa mainita Neuvo 2020 -kokonaisuudesta varmistuakseen siitä, että viljelijä ymmärtää esim. eläinten terveydenhuoltosuunnitelmien kuluttavan samaa määrärahaa.

Usein kysytyt kysymykset 4(4)

- **Onko jatkajalla spv -tapauksissa käytössään uusi 7 000 euron neuvontamääräraha?**
 - 7 000 euron määräraha on tilakohtainen, joten koko tilan hallinnan siirron tapauksessa jatkaja ei pääsääntöisesti saa uutta määrärahaa käyttöönsä.

Muista myös nämä!

Neuvo 2020 -neuvojan muistilista

1. Muista tehdä ennakoilmoitus neuvonnasta aina ennen neuvontapahtumaa.
2. Hae neuvontakorvauksen maksua 6 kuukauden kuluessa ennakoilmoituksen jättämisestä.
3. Älä esitä maksuhakemuksella sellaisia kustannuksia, joiden tiedät olevan korvauskelvottomia – Näin vältät hallinnolliset seuraamukset.
4. Liitä maksuhakemukseen:
 - Neuvonnan saajalle lähetetty lasku, josta ilmenee alv:n osuus
 - Lomake 454, jossa on neuvonnan saajan allekirjoitus
 - Suunnitelma maatilan nykyaikaistamisesta ja kilpailukyvyn parantamisesta, jos sellainen on laadittu.

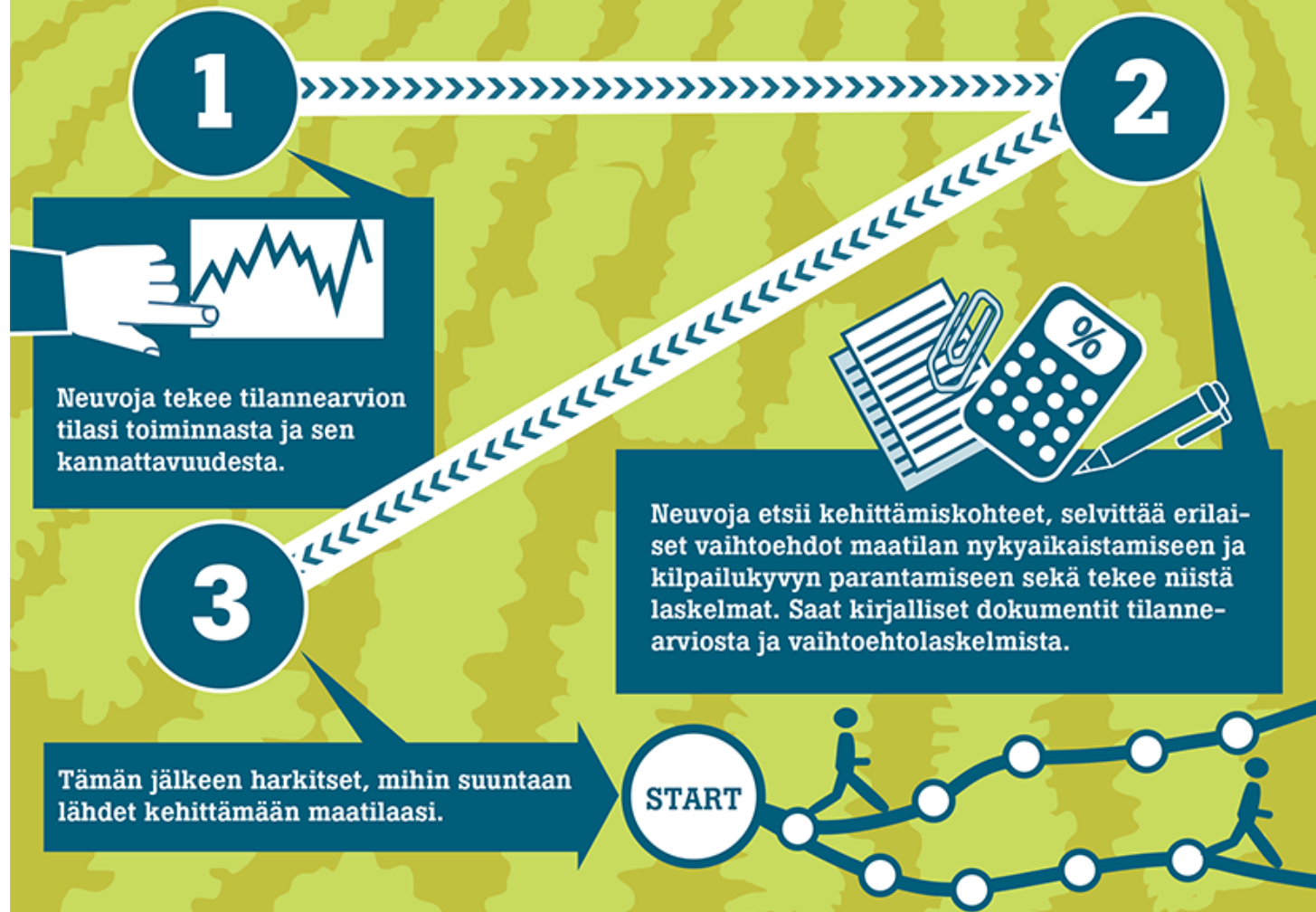
Neuvojan ammattitaidon ylläpitäminen Neuvo 2020 -Maatilojen neuvontajärjestelmässä

Neuvontapalveluja antamaan valituilla viranomaisilla tai elimillä on oltava asianmukaiset resurssit eli säännöllisesti koulutettua ja pätevää henkilöstöä sekä neuvontakokemusta, ja niiden neuvontatoiminnan on oltava luotettavaa aloilla, joilla ne antavat neuvontaa. (EUROOPAN PARLAMENTIN JA NEUVOSTON ASETUS (EU) N:o 1305/2013, annettu 17. päivänä joulukuuta 2013, Euroopan maaseudun kehittämisen maatalousrahaston (maaseuturahasto) tuesta maaseudun kehittämiseen ja neuvoston asetuksen (EY) N:o 1698/2005 kumoamisesta 15 artikla 3 kohta)

- Mavin verkstopalvelut -yksikön järjestämät täydennyskoulutukset
- Neuvo 2020 -palveluntuottajan velvollisuus pitää yllä neuvojen ammattitaitoa → Mavi lähettää tähän liittyen selvityspyynnön Neuvo 2020 -sopimuskumppaneille

Kesästä 2017 alkaen voit saada neuvontaa myös tilasi kilpailukyvyn kehittämiseen.

Näin se toimii:





Kiitos!

Maaseutuvirasto
Alvar Aallon katu 5
PL 405, 60101
SEINÄJOKI
www.mavi.fi

