



**MAASEUTU.FI**

## Mitä Leader on? Leader-periaatteet ja historia

---

17.5.2019



LEADER on lyhenne ranskankielisistä sanoista



## **Liason Entre Actions de Développement de l'Économie Rurale:**

maaseudun taloudellisen toiminnan  
yhdyssiteiden vahvistaminen.

**Tunnetaan myös nimellä**

Leader-  
toimintatapa

Leader-ryhmä /  
toimintaryhmä /  
paikallinen maaseudun  
kehittämissyhistys

Community  
Led Local  
Development CLLD

Kansalaistoimija-  
lähtöinen  
paikallinen  
kehittäminen

Yhteisölähtöinen  
paikallinen  
kehittäminen



# Leader-periaatteet



**Monialaisuus**



**Alueperusteisuus**



**Paikallinen kumppanuus**



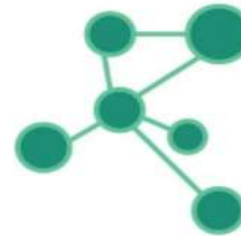
**Alueiden välinen ja kansainvälinen yhteistyö**



**Innovatiivisuus**



**Alhaalta ylös**



**Verkostoituminen**

**Leader-ryhmän hallituksessa ovat edustettuina alueen asukkaat, yrittäjät, yhdistykset ja paikallinen julkinen hallinto. Kehittämiseen voivat osallistua kaikki. Toiminta perustuu alueen omaan kehittämisstrategiaan.**



# Leader-ryhmät Suomessa

**54** (+1  
Ahvenan-  
maalla)  
ryhmää

Yhden ryhmän  
alueella keskimäärin  
**50 000** & **5**  
asukasta kuntaa

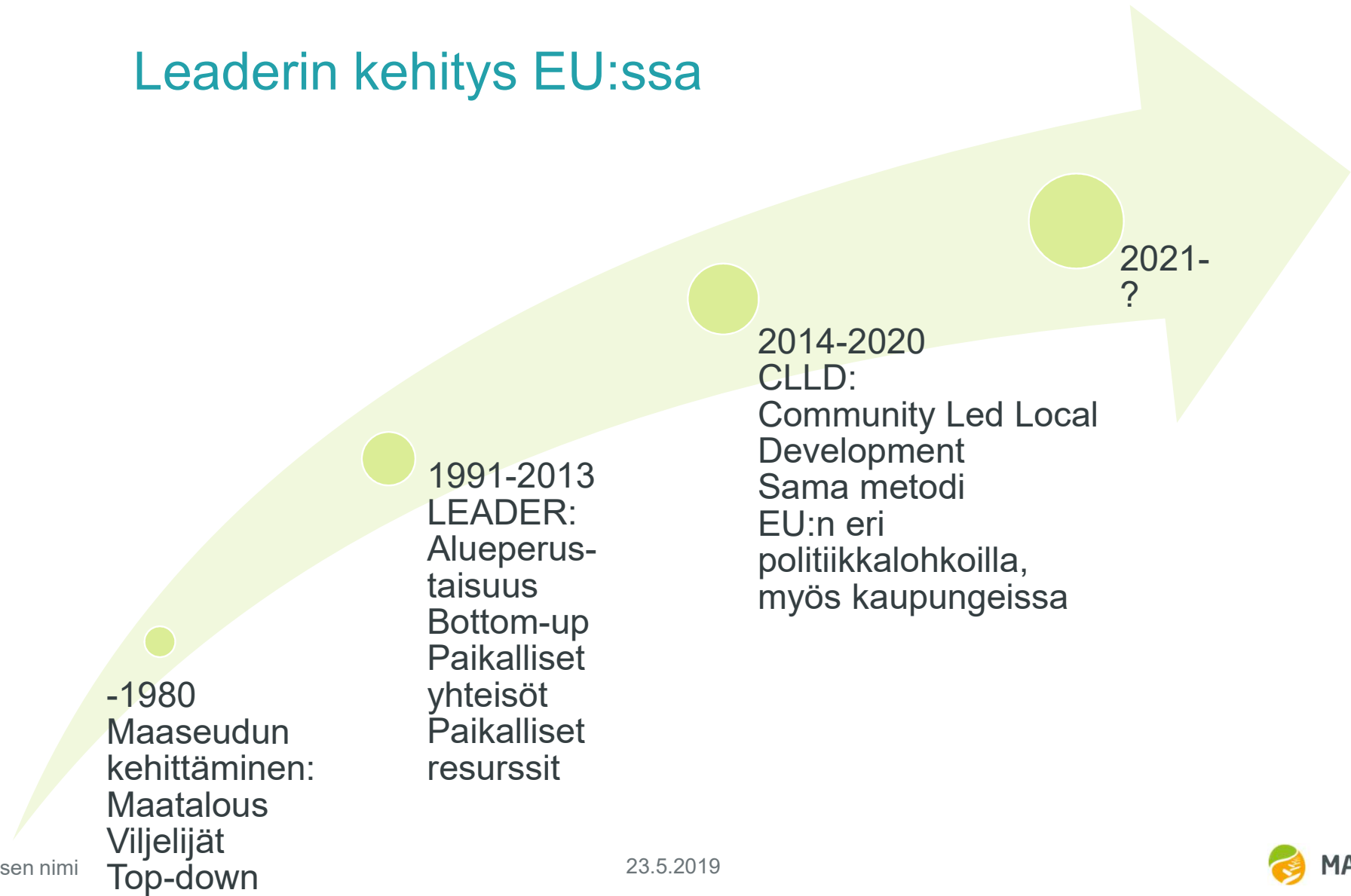
Keskimäärin  
Yhdessä ryhmässä  
**12** jäsentä hallituksessa & **2**  
työntekijää

hankkeille jaettavana  
**satoja  
tuhansia  
euroja** vuosittain

Suomalaisilla  
Leader-ryhmillä  
on yhteistyötä  
**yli 20**  
eri maan kanssa



# Leaderin kehitys EU:ssa



# Leader Euroopassa: pilotista valtavirtaan

Vuodet	Ryhmiä (kpl)	Ohjelma
1991-1993	217	Leader I
1994-1999	906	Leader II
2000-2006	893	Leader+
2007-2013	2 300	Leader osa EU:n maaseudun kehittämiss politiikkaa ja -ohjelmaa, Leader-toimintatapa myös meri- ja kalatalousrahastossa
2014-2020	3000	Leader-toimintatapa / Community Led Local Development mahdollista kaikissa rakennerahastoissa ja myös kaupungeissa

**Leader-toimintatapa  
syntyi EU:ssa 1991.  
Suomessa ensimmäiset  
Leader-ryhmät  
aloittivat 1996 ja  
Suomesta tuli pian yksi  
Leaderin edelläkävijöistä.  
Koko suomalaiselle  
maaseudulle levinnyttä  
Leaderiä käynnistetään  
myös kaupungeissa.**

[leadersuomi.fi](http://leadersuomi.fi)

# Leaderin valtavirtaistaminen Manner-Suomessa

Ohjelmakausi	Ryhmät	Kattavuus
1994-1999	22 Leader II-ryhmää (1996-) 26 POMO-ryhmää (1997-)	33 % maaseudusta 33 % maaseudusta
2000-2006	25 Leader+-ryhmää 26 ALMA- ja Tavoite 1 -ryhmää 7 POMO+-ryhmää = yhteensä 58 ryhmää	40 % maaseudusta 50 % maaseudusta 10 % maaseudusta = lähes 100 % <sup>1</sup>
2007-2013	55 Leader-ryhmää 7 kalatalousryhmää	100 % maaseudusta
2014-2020	54 Leader-ryhmää 9 kalatalousryhmää	100 % maaseudusta

<sup>1</sup> 6 maaseutukuntaa ulkopuolella

# Leaderin avulla on 20 vuoden aikana saatu aikaan



The infographic is set against a light yellow background. At the top, a black banner contains icons for a coffee cup, Wi-Fi, and a shopping cart. Below this, a green building with a red and white striped awning is shown. To the right, there are three circular icons: two people playing guitars, a person fishing, and a fish. At the bottom left, two people are shaking hands. On the right side, there is a map of a rural area with numbered points (1-7) and dashed lines indicating development paths.

**kansainvälisyyttä kylille**

tuhansia uusia työpaikkoja ja yrityksiä

parempia palveluja maaseudulle osaamista ja välineitä kehittämiseen yhteistyötä

**20 000 toteutettua hanketta**

**vahvempaa itse tekemisen meininkiä**

pitkäjänteistä oman alueen kehittämistä

# Leaderin vahvuuksia ja haasteita

- Oman alueen kehittämiseen sitoutuneet ja innostuneet paikalliset asukkaat sekä kuntien ja järjestöjen ihmiset
- Toiminta on avointa, monipuolista, alhaalta ylös lähtevää ja oman alueen näköistä
- Julkisen, yksityisen ja kolmannen sektorin kumppanuus; hallituksen kolmikanta
- Toimiva yhteistyö ryhmien, ELY-keskusten, ministeriön, ruokaviraston ja maaseutuverkostopalvelujen kesken
- Leader-toimintaa ja henkilöstön osaamista on kehitetty pitkäjänteisesti: mm. laatutyö, vertaisauditointi, teemakoulutukset
- Laaja paikalliskehittäjien verkosto – Suomessa 55 ja EU:ssa 2 500 Leader-ryhmää
- EU-rahoitukseen liittyvä byrokratia vs. Leader-periaatteet, erityisesti innovatiivisuus
- Tunnettuudessa ja imagossa parantamista.
- Pienet organisaatiot haavoittuvia
- Toiminnan vaikuttavuuden ja toimintatavan lisäarvon osoittaminen vaikeaa
- Vaatii jatkuvaa osaamisen kehittämistä ja laatutyötä
- Toimintaympäristön muutokset haastavat myös Leaderin uudistumaan
- Erot ryhmien välillä on sekä vahvuus että haaste



MAASEUTU.FI

# Maaseutuverkosto Leader-työn tukena

---

17.5.2019

Juha-Matti Markkola

# Maaseutuverkoston tavoitteet 2014-2020



sidosryhmien **osallistuminen** maaseudun kehittämiseen lisääntyy

maaseudun kehittämisohjelmien **toimeenpanon laatu** ja erityisesti alueellinen **näkyvyys** paranee

tieto maaseudun kehittämisen **mahdollisuuksista** ja **tuloksista** välittyy

**innovaatiot** maaseudun elinkeinoissa, maataloudessa, elintarviketuotannossa, metsätaloudessa ja maaseudun palveluissa lisääntyvät ja elinkeinotoiminta uudistuu.

# Maaseutuverkoston tehtävät



Viestintä

Koulutus

Hyvät käytännöt ja verkostot

Kansainvälistymisen  
edistäminen

Maaseutuverkostopalvelut koordinoi toimintaa

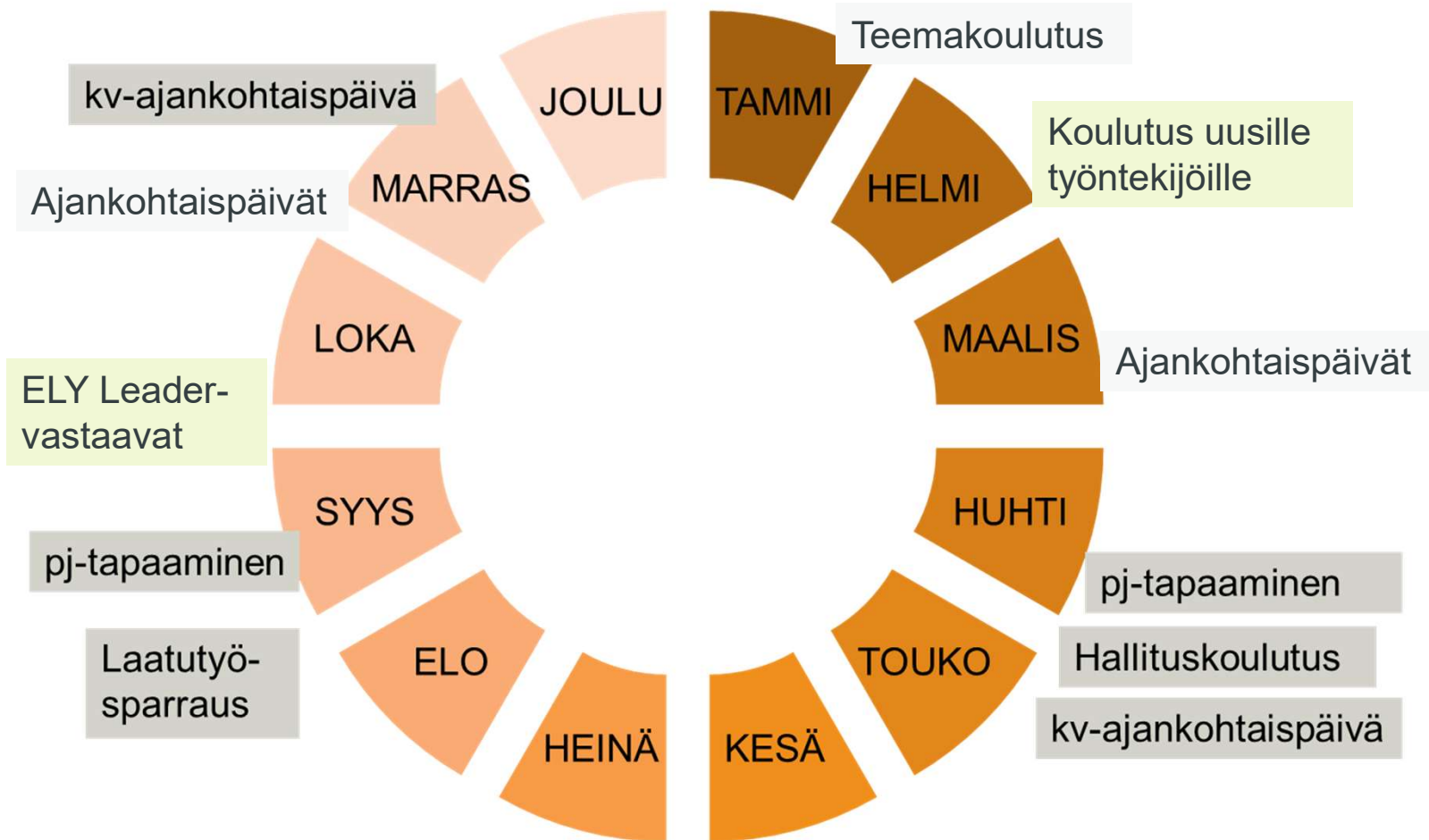
Ohjausryhmä ohjaa toiminnan sisältöä

# Maaseutu- verkstopalvelut

- Ruokaviraston yksikkö
- Koordinoi ja tuottaa palveluja maaseutuverkostolle
  - yksikön johtaja Teemu Hauhia
  - viestintäasiantuntija, Sinikka Torssonen
  - viestintäasiantuntija Pirjo Onikki
  - taloussuunnittelija Hanna Lilja
  - verkostoasiantuntija Juha-Matti Markkola
  - verkostoasiantuntija Lauri Hyttinen
  - verkostoasiantuntija Tuomas Metsäniemi

- Kalatalousverkosto

# Leader-koulutusten vuosi



# Laatukäsikirjojen rakentaminen

## 1. Johtaminen

- 1.1. Toiminta-ajatus, visio, strategia
- 1.2. Arvot
- 1.3. Toimintapolitiikka, toimintaperiaatteet, pelisäännöt ja yhdistyksen säännöt  
Yhdistys- ja Leadertoiminnassa

## 2. Toiminta ja prosessit

- 2.1. Asiakkuudet ja asiakkuuksien hallinta
- 2.2. Ydinprosessit
  - 2.2.1. Yhdistystoiminta
    - Vaikuttaminen
    - Aktivointi
    - Jäsenistö: jäsenpito ja jäsenhankinta
  - 2.2.2. Leader-toiminta
    - Tiedottaminen hanke- ja yritystuista
    - Aktivointi
    - Neuvonta
    - Päätöksenteko rahoittamisesta
    - Hallinto ja seuranta
  - 2.2.3. Oma aluekehitystoiminta
- 2.3. Hallinto ja päätöksentekoprosessi
  - 2.3.1. Asiakirjojen hallinta ja tietoturvasasiat
- 2.4. Viestintäprosessi
- 2.5. Talous/talouden hallinta

## 3. Henkilöstö

- 3.1. Henkilöstö ja tehtäväkuvaukset
- 3.2. Osaaminen
- 3.3. Perehdyttäminen
- 3.4. Työhyvinvointi
- 3.5. Työturvallisuus

## 4. Kumppanuudet ja resurssit

- 4.1. Kumppanuudet strategian tukena
- 4.2. Kumppanuuksien hallinta
- 4.3. Vaikuttaminen
  - 4.3.1. Kansainvälinen
  - 4.3.2. Valtakunnallinen
  - 4.3.3. Alueellinen

## 5. Laatutyön malli

- 5.1. Johdon katselmus (kaikilla sama)
- 5.2. Poikkeamien käsittely ja riskienhallinta
- 5.3. Auditoinnit
- 5.4. Jatkuvan parantamisen menetelmät (Itsearviointi)

## 6. Tulokset

- 6.1. Tuloskehitys
- 6.2. Tulostittarit

# Viestintä

- Vaikuttavuus esiin!
- Tulokset ja tekijät edellä
- Uusia toimijoita ohjelman pariin
- Entistä parempia tuloksia
- Maaseutu.fi

[www.maaseutu.fi](http://www.maaseutu.fi)  
[www.landsbygd.fi](http://www.landsbygd.fi)  
[www.rural.fi](http://www.rural.fi)  
[www.enrd.eu](http://www.enrd.eu)

Facebook:

Maaseutu – Tilaa elämälle

Twitter: @MaaseutuFi, #maaseutufi

Youtube: maaseutuverkosto

Instagram: maaseutufi

#maaseutufi

#leaderfi

@maaseutufi



# Kv-palvelut

- apua kv-hankepartnereiden etsintään
- tietoa muista maista
- kv-viestintä
  - [www.rural.fi](http://www.rural.fi)
  - kv-uutiskirje
  - Uutisten tarjoaminen Contact Pointin julkaisuihin
- kv-seminaarit
- kv-palvelupaketti





**MAASEUTU.FI**

Jotta voisimme hyvin.

Juha-Matti Markkola

juha-matti.markkola@maaseutu.fi

:

[www.maaseutu.fi](http://www.maaseutu.fi)