



Elinkeino-, liikenne- ja ympäristökeskus
Närings-, trafik- och miljöcentralen
Centre for Economic Development, Transport and the Environment

Havaintoja Keski-Suomen maaseudun nykytilasta

Älykkäät maaseudut -webinaari
1.10.2020

Ihanainen Reetta

Korkeakouluharjoittelija



Sisältö

- Väestö
- Aluekehittäminen
- Työllisyys ja yritykset
- Matkailu ja biotalous
- Maatalous
- Metsätalous
- Ympäristö





Väestö

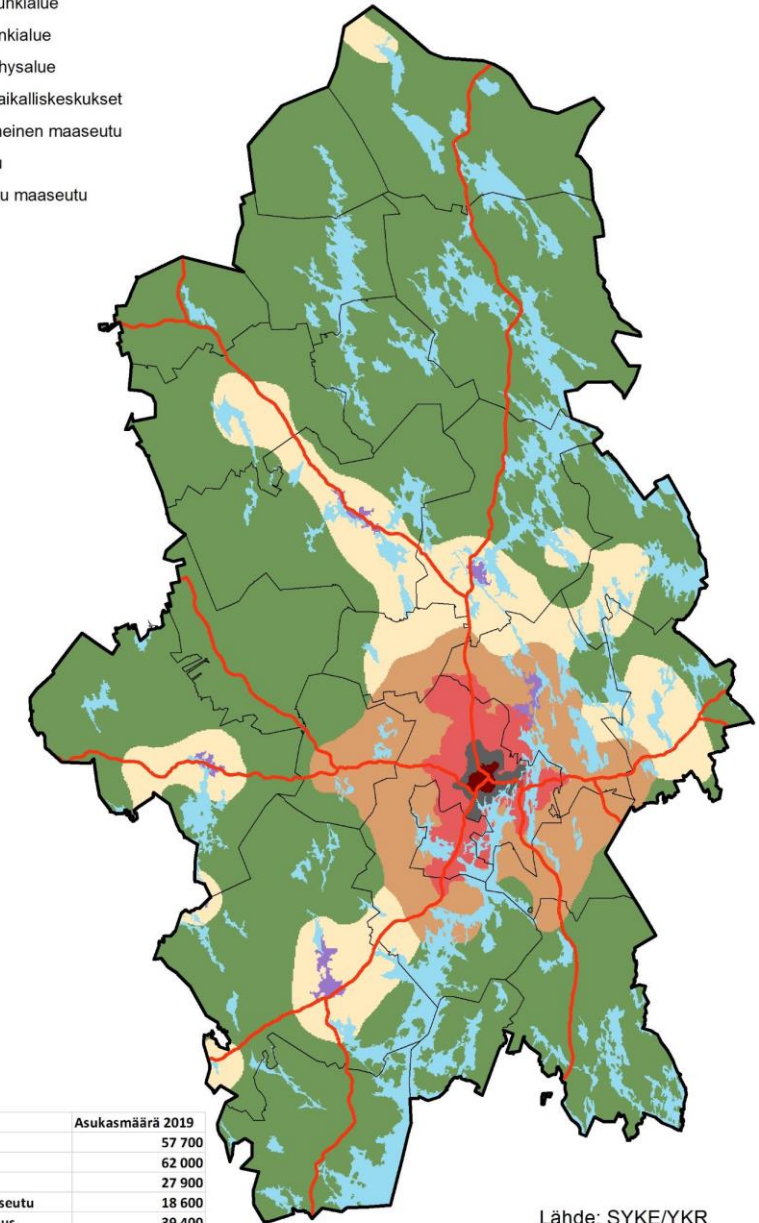
- 275 104 henkilöä
 - Yli 50% Jyväskylän seudulla
 - Väestömäärä laskenut vuodesta 2017

- Väestön jakaantuminen

■ Sisempi kaupunkialue	57 700 (21%)
■ Ulompi kaupunkialue	62 000 (23%)
■ Kaupungin kehysalue	27 900 (10%)
■ Kaupungin läheinen maaseutu	18 600 (7%)
■ Maaseudun paikalliskeskus	39 400 (14%)
■ Ydinmaaseutu	29 400 (11%)
■ Harvaan asuttu maaseutu	35 500 (13%)

Kaupunki-maaseutuluokitus Keski-Suomessa

- Sisempi kaupunkialue
- Ulompi kaupunkialue
- Kaupungin kehysalue
- Maaseudun paikalliskeskukset
- Kaupungin läheinen maaseutu
- Ydinmaaseutu
- Harvaan asuttu maaseutu



Luokka	Asukasmäärä 2019
Sisempi kaupunkialue	57 700
Ulompi kaupunkialue	62 000
Kaupungin kehysalue	27 900
Kaupungin läheinen maaseutu	18 600
Maaseudun paikalliskeskus	39 400
Ydinmaaseutu	29 400
Harvaan asuttu maaseutu	35 500

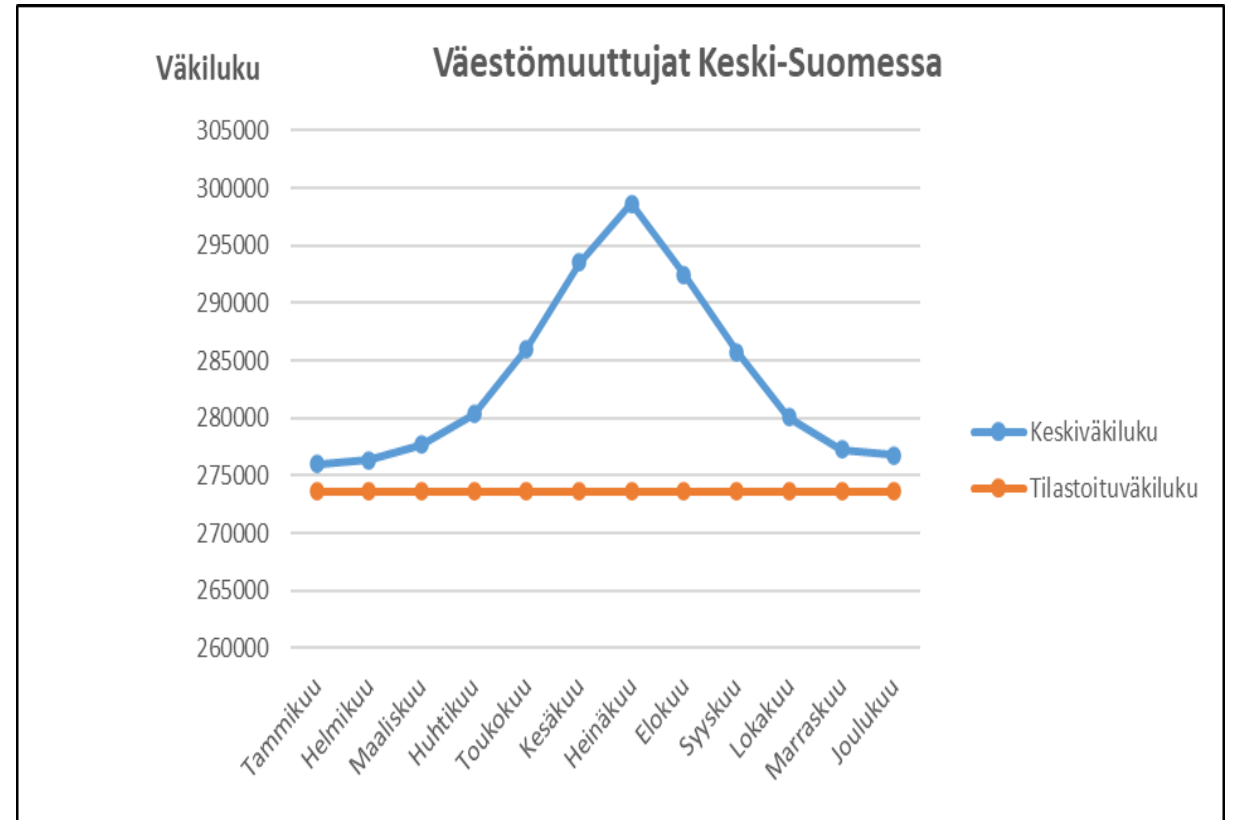
Lähde: SYKE/YKR

Keski-Suomen ely-keskus



Monipaikkaisuus

- Ei näy tilastoissa
- Keski-Suomessa kausiväestöä, jonka määrä huipentuu kesäkuukausille
 - 25 000 henkeä (heinäkuu 2016)
- Väestön määrä lisääntyy maaseudulla
 - Harvaan asutulla maaseudulla väestömäärä jopa tuplaantui vuoden 2016 heinäkuussa
 - Aluekehittämisessä tärkeää huomioida kausivaikutteisuus





Aluekehittäminen

- Osa alueellisista kuntien kehittämissyhtiöistä purkautunut ja niiden palvelut siirtynyt kunnille
- Leader-ryhmät ja oppilaitokset
- Tulevaisuudessa
 - Maakunnan laajuinen aluekehitys, yhteinen suunta
 - Nuorten huomioiminen ja osallistaminen
 - Monipaikkaisuuden huomioiminen
- Innovaatiot
 - Tällä hetkellä pieniä innovaatioita, jotka ovat arvonalisäyksessä välituotteita
 - Brändäykseen panostaminen



Työllisyys

- Kesäkuussa 22 438 työtöntä, n. 18% työvoimasta (ero edellisvuoteen +48%)
- Heinäkuussa 20 179 (ero edellisvuoteen +27%)
 - Koronalla suuri vaikutus
 - Työttömien määrä oli muutenkin kasvussa vuoden 2019 talouden hiipumisen vuoksi
- Työntekijät työnantajasektoreittain 2017
 - Yksityinen **57,4%**, Yrittäjät **10,7%**, kunnat **23,2%**, valtio **6,4%**, muut **2,3%**



Yritykset

- Erikoistumisaloina metsä- ja metalliteollisuus, puunjalostus, laitteiden ja koneiden sekä kulkuneuvojen valmistus
- Vuonna 2019 17 468 yritystä, joista Jyväskylän alueella n. 64%
- 94% yrityksistä mikroyrityksiä (alle 10-henkeä)
- 2015-2018 yritysten kokonaisliikevaihto kasvoi, mutta viime vuonna liikevaihto alkoi hiipumaan
 - Viennissä samankaltainen kehitys, mutta jyrkempi lasku



Matkailu

- Kuudenneksi suosituin matkailu maakunta
- Keski-Suomessa monipuolista matkailua
 - Tapahtumat, messut, mökit, laskettelu, luontomatkailu, Alvar Aalto
 - Kansallispuistot, UNESCO:n maailmanperintökohteet
 - Saunamaakunta
 - Jyväskylässä vajaa puolet maakunnassa yöpyneistä, Jämsä toiseksi suosituin
- Uusi matkailustrategia valmisteilla
- Korona laskenut liikevaihtoa merkittävästi, mutta heinäkuussa jopa kasvua viime vuoteen



Biotalous

- Keski-Suomessa vahvaa biotalousosaamista ja –koulutusta
- Innovatiivisia ratkaisuja
- Uusiutuvan energian osuus oli vuonna 2016 50% loppukulutuksesta
 - Valtakunnallisesti 37 % (2019)
 - Bioenergiantuotannosta suurin osa puusta





Metsätalous

- Keski-Suomen maapinta-alasta n.86% on metsätalousmaata
- Metsistä 67 % yksityisten maanomistajien omistuksessa
 - Metsien käyttöaste ja yksityismetsien liiketulos ollut korkealla tasolla viime vuosina
- Puunjalostuksen monipuolisuus
 - Metsätalouden tehdaskonsernit, sahat, hirsirakentaminen, sellun valmistus ja muita alan yrityksiä
 - Aktiivinen puurakentaminen
- Uudet puupohjaiset tuotteet ja uudenlaiset metsäpalvelut
 - Tuotteiden & innovaatioiden luominen vaatisi lisää korkeakoulutusta maakuntaan



Maatalous

- Maidon- ja naudanlihantuotanto
- Maatalouden rakenteessa suuria vaihteluita maakunnan sisällä
 - Pihtiputaan maitotilat, Jyväskylän viljat, Multian marjat
 - Peltopinta-alasta lähes puolet nurmella, kolmannes rehuviljalla
- Sivuansioiden (30%) ja metsätulojen(22%) osuus maatalojen tuloista
 - Suurempi kuin valtakunnallisesti
- Luomu pinta-ala kasvanut viime vuodesta jopa 20 %
- Haasteena saada peltopinta-ala tehokkaaseen käyttöön
- Tulevaisuuden mahdollisuuksia: lähiruokaketjun kehittäminen, jalostusasteen nosto, hiiltä sitova toiminta, yrittäjähenkiset viljelijät, tilakoon kasvattaminen



Vesistöjen tila

- Järvien ekologinen tila on pääsääntöisesti hyvä tai erinomainen (81%)
 - Isot järvet paremmassa kunnossa
- Joet ovat 55% hyvässä tai erinomaisessa kunnossa
- Välttävässä tai huonossa kunnossa 17 muodostumaa, joista suurin osa sijaitsee Saarijärven reitillä
- Pohjavedet hyvässä kunnossa koko maakunnan alueella. Paikottaisia pilaantumisia ihmisen toiminnasta johtuen.



Luonnon monimuotoisuus

- Luonnon monimuotoisuudessa samoja haasteita kuin valtakunnallisesti
- Keski-Suomen maapinta-alasta suurin osa metsää, joten metsäympäristön vaikutus korostuu
 - Suurin osa uhanalaisista lajeista elää metsäympäristössä
 - Suojeltuina 6%
 - Alueen metsistä 91% alle 100-vuotiasta puustoa ja 88 % havupuustoisia
- Soista ojitettu n. 80%
 - Suojeltuna 4,5%, ennallistaminen ja tärkeiden suoalueiden huomiointi
- Luonnon monimuotoisuutta turvaavissa vapaaehtoisissa sopimuksissa n. 5% peltopinta-alasta



Ilmasto

- Keski-Suomen kasvihuonepäästöt laskeneet vuodesta 2010 lähtien
 - Töitä Pariisin tavoitetasoihin kuitenkin vielä on
- Metsien hiilinielut
- Keski-Suomen ilmasto-ohjelma
- Järvi-Suomen maaseudun ympäristö ja ilmasto-ohjelma 2020-2027
 - Viiden ELY-keskuksen yhteinen ohjelma

Kiitos!

reetta.ihanainen@ely-keskus.fi

050-312 8522