

Anu Henriksson ja Sini-Maaria Ahtinen
Alueet ja kasvupalvelut –osasto, Työ- ja elinkeinoministeriö
8.4.2021

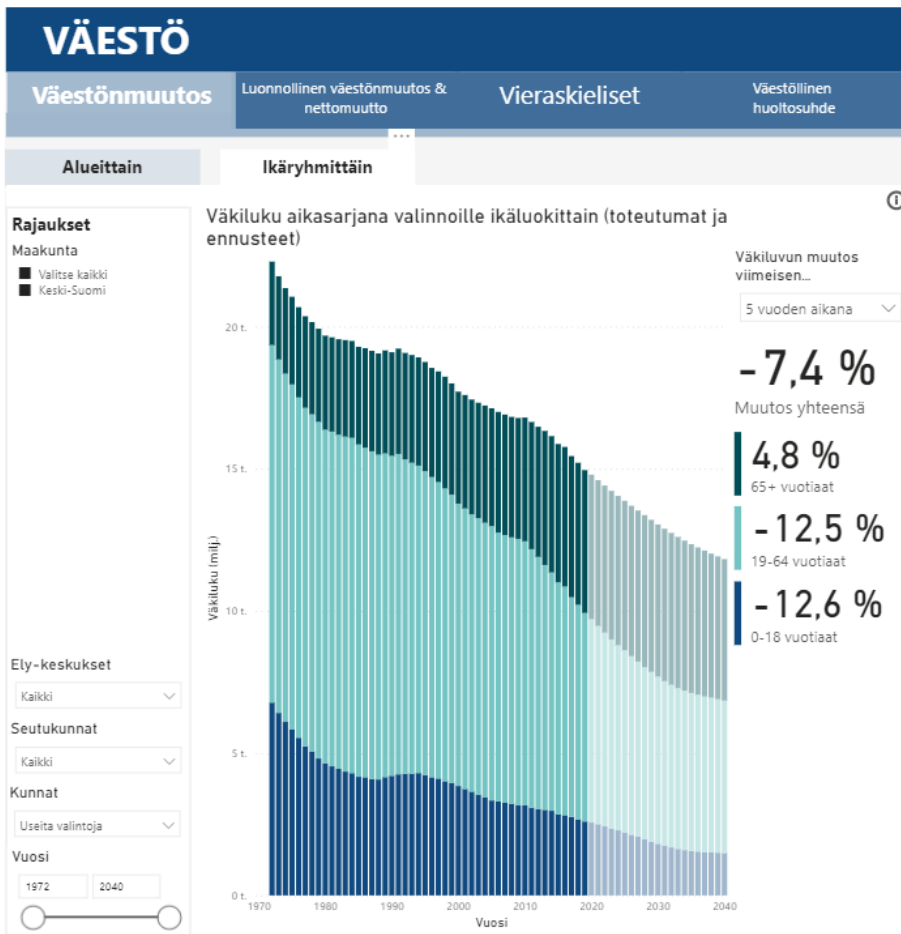
Vastaus ennakkokysymykseen nykytila-analyysiin liittyen

Millainen on alueen palvelurakenne ja miten palvelut vastaavat asukkaiden ja yritysten tarpeisiin?

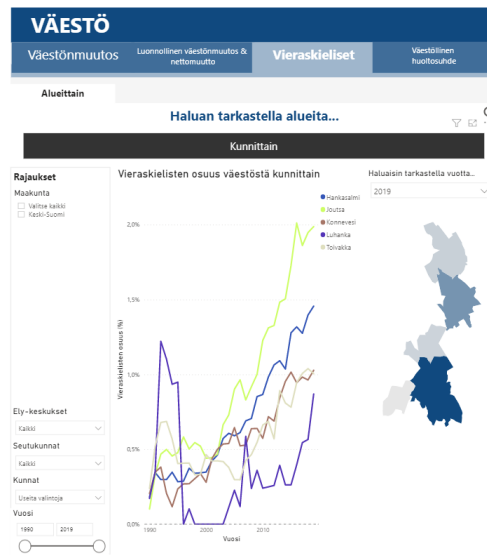
Ensinnäkin olisi määriteltävä, mitä tarkoitetaan palvelurakenteella ja miten sitä tulisi mitata. Haluutaanko, että sitä analysoidaan esim. budjetin ja toimintakulujen kautta? Tällöin saadaan tietää, kuinka iso osa kunnan/alueen budjetista menee erilaisten tehtävien hoitoon. Tästä saa tietoa kunnittain esim. <https://www.tutkihallintoa.fi/kunnat/kuntien-tilanneseuranta/kuntien-kayttotalous-tehtavittain/>. Tarkempaa tietoa löytyy Tilastokeskuksen Kuntien taloustiedoista: https://pxnet2.stat.fi/PXWeb/pxweb/fi/Kuntien_talous_ ja_toiminta/

Liiteristä löytyy palvelurakenteeseen liittyen esimerkiksi tietoa siitä, kuinka pitkä koulumatka eri alueiden oppilaille eri kouluasteilla on. Samassa palvelussa on myös vähittäiskaupan saavutettavuus, mikä kertoo kaupallisten palvelujen minimitasosta. Digitaalisia tietopalustoja löytyy myös mm. kirjastopalveluista (<https://tilastot.kirjastot.fi/>) ja teatteripalveluista (<https://www.tinfo.fi/fi/teatteritilastot>).

Toiseksi voisi määrittellä asukkaiden tarpeet ja sillä varmaan tarkoitetaan ennen kaikkea alueen ikärakenteen aiheuttamia tarpeita. Tutkialueita.fi väestötilastoissa voi tiedot voi poimia kunnittain ja tietopalustaa yhdistää tiedot samaan kuvioon. Alla esimerkki Leader Maaseutukehityksen viiden kunnan yhteenlasketusta väestökehityksestä.



Vastaavat kuviot voi tehdä tarkastelemalla ko. Leader-alueen väkiluvun muutokset syitä tai vieraskielisen väestön osuutta kunnittain.



Jos oma alue rajautuu samalla tavalla kuin postinumeroalue (eikä siis kuntien tai seutukuntien rajojen kautta), tietoa voi myös hakea Tilastokeskuksen Paavo-tietokannasta.

Miten sitten arvioida palvelurakennetta yritysten tarpeiden kannalta? Yrityspalvelut järjestetään ennen kaikkea TE-toimistojen kautta. Jollain tavalla tähän voi kuitenkin liittyä esim. väestön koulutus-rakenne (osaavan työvoiman saatavuus), jonka saa tutkialueita.fi-palvelusta. Liikennesuorite voisi kertoa alueen saavutettavuudesta ja sitä kautta kuljetuspalvelujen tarpeesta.

Millainen yritysten toimialarakenne on ja miten se on kehittynyt?

Toimialarakennetta analysoitaessa kannattaa verrata oman alueen toimialojen henkilöstömäärän osuuksia koko maahan tai omaan maakuntaan. Toimialarakenne muuttuu hitaasti, joten pari vuotta vanhan tiedon ei voi sanoa olevan vanhentunutta.

Itse lähtisin tarkastelemaan tätä muutaman eri mittarin kautta.

- 1) Tilastokeskuksen Paavo-tietokannassa (https://pxnet2.stat.fi/PXWeb/pxweb/fi/Postinumero-alueittainen_avoin_tieto/) on valtavasti tietoa postinumerotasolta maakuntatasolle. Esimerkiksi toimialojen työpaikkamäärät löytyvät postinumeroalueittain: https://pxnet2.stat.fi/PXWeb/pxweb/fi/Postinumeroalueittainen_avoin_tieto/Postinumero-alueittainen_avoin_tieto_2021/paavo_pxt_12f5.px/. Kunta-, seutukunta- ja maakuntatasoiset tiedot löytyvät [https://pxnet2.stat.fi/PXWeb/pxweb/fi/Postinumeroalueittainen_avoin_tieto_2021/paavo_pxt_12f8.px/](https://pxnet2.stat.fi/PXWeb/pxweb/fi/Postinumeroalueittainen_avoin_tieto/Postinumeroalueittainen_avoin_tieto_2021/paavo_pxt_12f8.px/). On huomattava, että työpaikkaluvuissa on mukana sekä julkisen että yksityisen sektorin työpaikat.

Toimialarakenteen tarkastelun saa aikaiseksi myös Tilastokeskuksen Kuntien avainluvut – palvelun avulla, josta tietoa pystyy hakemaan kuntatason lisäksi seutukunta- ja maakuntatasolla. Sieltä löytyy toimialatietoa jaotteluna alkutuotannon, jalostuksen ja palveluiden osuuteen. Aikasarjaa on vuodesta 1988 lähtien. Koska tieto on osuuksina, sitä ei valitettavasti pysty laskemaan yhteen, vaan tieto täytyy raportoida kunnittain/seutukunnittain.

- 2) Tilastokeskuksen Aloittaneet ja lopettaneet yritykset –tilastosta voi katsoa yrityskannan kvartaaleittain toimialoittain (https://pxnet2.stat.fi/PXWeb/pxweb/fi/StatFin/StatFin_yri_aly/statfin_aly_pxt_11yq.px/), mutta kvartaalitiedon jäsentäminen ja tulkitseminen ei ole kovin helppoa. Pitäisi laskea yhteen kuntalukujen vuosikeskiarvot ja sitten katsoa kuinka eri toimialat ovat kehittyneet. Kaikista kunnista ei kuitenkaan ole tietoa joka kvartaalilta ja/tai toimialalta, sillä määrät ovat niin pieniä, ettei niitä tietosuojasyistä voi julkaista. Hankaluutena on myös se, että tässä tilastossa on mukana kaikki rekisteröidyt yritykset, myös ns. pöytälaatikkoyritykset, ja se soveltuu parhaiten ehkä taloudellista aktiivisuutta koskevan suhdannetilanteen seurantaan.
- 3) Tutkialueita.fi > Aluetalous > Avoin sektori työnantajana: vastaa kysymykseen: kuinka eri sektoreiden työpaikkamäärät ovat kehittyneet alueella? Erityisesti yksinyrittäjien osuuden kehitys mielenkiintoista.

Lisäksi katsoisin myös alueen työpaikkaomavaraisuutta, joka kertoo, löytyykö alueelta työpaikkoja vai joutuvatko ihmiset kulkemaan muualle töihin. Tämä löytyy mm. Tutkialueita.fi-palvelusta.

Toimialarakennetta voi myös tarkastella toimipaikkojen määrän mukaan (Tilastokeskuksen toimipaikkalaskuri <https://pxnet2.stat.fi/PXWeb/pxweb/fi/Toimipaikkalaskuri/>). Työpaikkamäärä on kuitenkin parempi kuvaamaan tietyn toimialan merkitystä alueella. Toimipaikkalaskurista saa sen sijaan tietoa yritysten kokoluokista ja voi kertoa, ovatko oman alueen yritykset mikroyrityksiä vai

määrittääkö aluetta suuret työnantajat. Huomaa, että yhdellä yrityksellä voi olla samalla alueella useita toimipaikkoja (esim. R-kioskit), useimmilla on kuitenkin vain yksi.

Vihreän kasvun edistäminen ja kehityksen mittaaminen

Vihreän kasvun mittaaminen ja kehityksen seuraaminen on ollut haasteellista, mutta tilanne alkaa parantua. Muun muassa Tilastokeskus tarjoaa koko ajan parempia alueellisia aineistoja, Ympäristöministeriö on satsannut tilastoviestintää ja esimerkiksi Hinku-kunnat ovat olleet kehittämässä mittaamista.

Parhaiten tietoja taitaa saada kasvihuonepäästöjen kehityksestä. Esimerkiksi Tilastokeskuksen sivulla https://pxnet2.stat.fi/PXWeb/pxweb/fi/StatFin/StatFin_ymp_khki/stat-fin_khki_pxt_121z.px/ löytää tilastoja kasvihuonekaasuista päästölähteittäin monella eri aluetasolla kunnista sairaanhoitopiireihin.

Suomen ympäristökeskus Syke tarjoaa kaksikin eri tietoaalustaa. Liiteristä saa myös ladattua kasvihuonekaasupäästöt kunnittain yhteensä ja asukasta kohden laskettuna. Sivulla <https://paastot.hiili-neutraalisuomi.fi/> tarjoaa hienoja visualisointeja kasvihuonepäästöihin liittyen. Eri päästölähteitä ja niissä tapahtuvaa muutosta tarkastellaan kokonaisuutena ja asukasta kohden laskettuna. Aluetasoksi voi valita kunnan tai maakunnan. Tiedot saa myös ladattua Excelliin, jossa voi yhdistää kuntien tietoja esim. Leader-alueen tarpeen mukaan.

Olemme TEM:ssä pohtineet myös vihreää kasvua toimialapohjalta. Päästökauppadirektiivissä mainitaan muutama toimiala, joiden päästöt ovat muita suuremmat (liite 1, s. 11. <https://eur-lex.europa.eu/legal-content/FI/TXT/PDF/?uri=CELEX:32003L0087&from=FI>). Olemme katsoneet, millä alueilla on eniten näiden alojen työpaikkoja ja pohtineet, miten vaatimukset päästövähennyksistä vaikuttavat näiden alueiden elinkeinorakenteeseen ja työllisyyteen.

Olemme myös keskustelleet, mikä vaikutus kemianteollisuudella, logistiikalla ja maataloudella on kokonaisuuteen, koska osa näiden toimialojen toiminnasta on päästöintensiivistä, osa taas ei. Keskustelu varmasti jatkuu myös laajemmin, koska tiedon tarve on ilmeinen.

Yllä mainitsemani lähteet antavat tietoa ennen kaikkea kasvihuonepäästöihin liittyen. Vihreän kasvun kysymystä pitäisi tuki ajatella tätä laajemmin, mutta etsimme vielä hyviä tietolähteitä.