

**Framtidens landsbygd ur ett
nordiskt perspektiv – vad kan vi
lära oss av varandra?**

**Aktuell landsbygdsforskning i
Norden**

Nordisk temagrupp för grön och inkluderande landsbygdsutveckling 2021–2024

a) Bygga upp och utöka kunskap, utbyta erfarenheter och lärande inom de olika landsbygdsområdena i de nordiska länderna vad gäller övergripande och specifika frågor som utgör en utmaning för den regionala utvecklingen och planeringen på såväl kort som lång sikt.

b) Stärka samarbetet i den landsbygdpolicyorienterade forskningen samt utveckla och främja lösningar som bidrar till att förverkliga visionerna och de regionala sektorernas bidrag och prioriteringar i det nordiska samarbetet ur ett landsbygdsperspektiv.

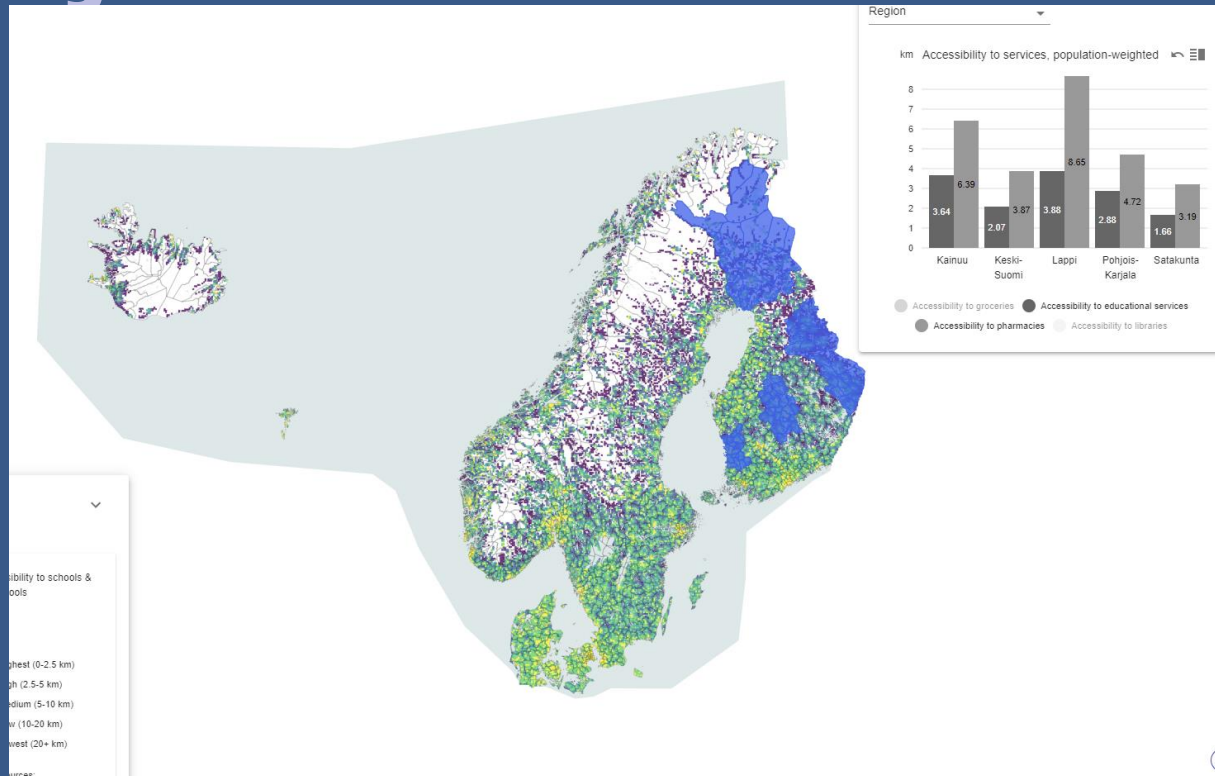
c) Samtala och ta fram värdefullt underlag till beslutsfattare och planerare på nationell, regional och lokal nivå, och även över gränserna, med avsikten att utveckla och planera gröna och inkluderande landsbygdsområden i hela Norden.



<https://nordregioprojects.org/rural/>



Viktiga frågor inför framtiden – åtkomst till tjänster



- Framväxt ur arbetet i en tidigare nordisk arbetsgrupp för hållbara områden – Nordic Service Mapper
- Väsentliga tjänster i Norden – utmaningar och möjligheter
- 2. På vilket sätt kan landsbygdspolitiken vara till hjälp för behovet av väsentliga tjänster?
- 3. Vilka tjänster kommer att behövas på framtidens landsbygd?
 - a. viktig utmaning
 - b. viktig möjlighet



En rättvis grön omställning Lokala vinster med värdeskapande

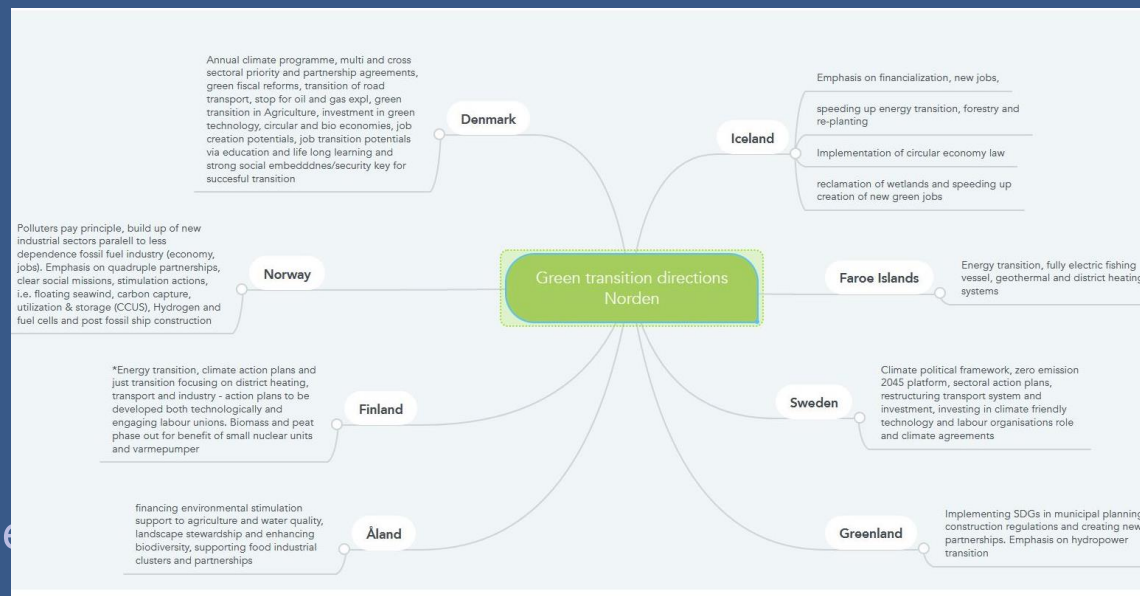
Hur vi går vidare och uppnår resultat som är fördelaktiga för landsbygden

Landsbygdsområden kan spela en mycket viktig roll i den gröna omställningen eftersom de flesta av våra naturtillgångar finns där. Det finns dock en reell risk att landsbygdsområdena i slutändan endast blir verktyg för nationella och internationella intressen och en drivmotor för städerna, utan några egentliga lokala fördelar för landsbygdens egna samhällen och invånare. Hur kan vi se till att det nationella och globala mervärdet från den gröna utvecklingen på landsbygden även ger avtryck i form av konkret mervärde på de platser där detta värde faktiskt genereras?

Förväntade landsbygdseffekter av den gröna omställningen

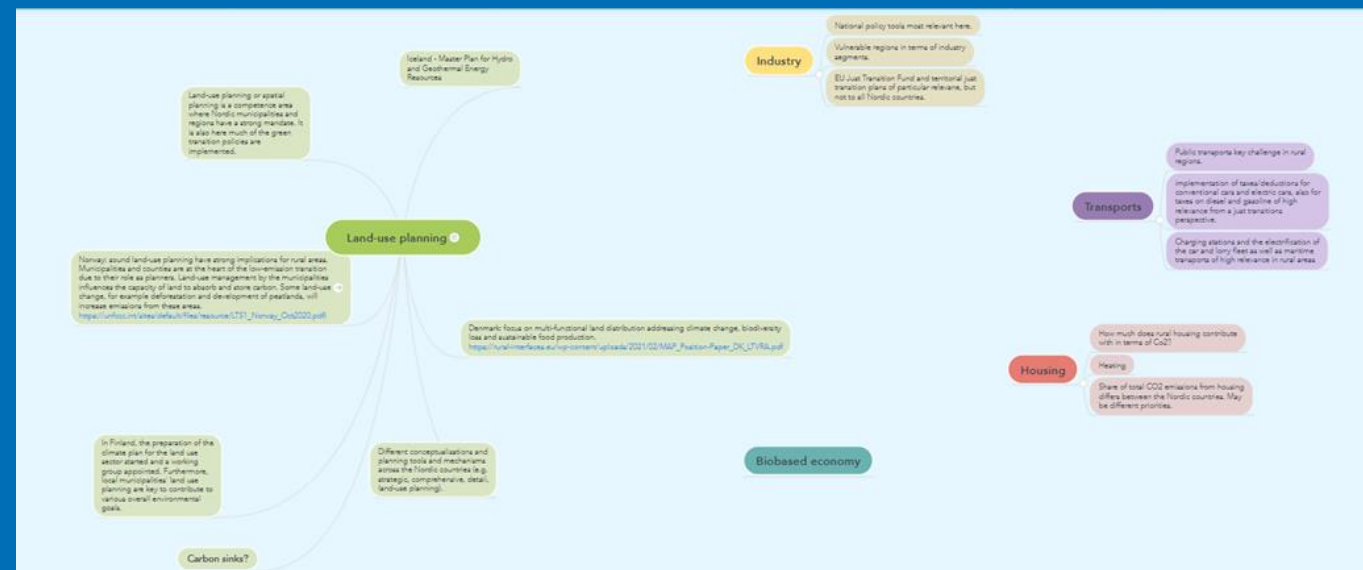
- Flera
- Många

Förslag på fokusering:
Fysisk planering och markanvändning,
arbetstillfällen på landsbygden och kompetens
som resultat av omställningen



En rättvis grön omställning

— Förslag på fokusering:
Fysisk planering och markanvändning,
arbetstillfällen på landsbygden och
kompetensutveckling
som resultat av omställningen



Det nordiska samarbetet har rekommenderat att balansen mellan landsbygd och stad blir ett oberoende fokusområde i klimatpolitiken i alla de nordiska länderna. Därför bör regional- och företagspolitiken fokusera på att understödja de trender och mekanismer som främjar landsbygden, såsom grön teknik, den cirkulära ekonomin, utökad nationellt självförsörjande och demokratiseringen av energiproduktionen.



Nordiska ministerrådets projekt för grön omställning med sektorsöverskridande finansiering

NJUST Not Just a Green Transition: Granskning av vägen mot en socialt rättvis grön omställning i Norden
<https://nordregio.org/research/not-just-a-green-transition-njust-examining-the-path-towards-a-socially-just-green-transition-in-the-nordic-region/>

I arbetet med att säkerställa en inkluderande ekonomisk tillväxt i omställningen till en grön ekonomi granskas och analyseras klimatpolitikens fördelningseffekter, dvs. de effekter klimatpolitiken har på regioner och socialgrupper, med hjälp av kvantitativa statistiska data och ekonomiska modeller (inte enbart med landsbygdsfokus).

MESAM ELO-projektet: Lokalt ägande i omställningen till hållbara energisystem (i Sverige):
<https://nordregio.org/research/local-ownership-in-transitions-towards-sustainable-energy-systems/>



Multilokalitet – en topprioritet

Ett temaöverskridande projekt:

Effekterna av
distansarbete och
multilokalitet på
landsbygd och regioner
Nordisk kunskapsöversikt och
preliminära resultat:

- Allmän inställning till distansarbete
- Livskvalitet och välbefinnande
- Arbetsmiljön – en huvudfråga
- Balanserad regional utveckling
 - Jämlikhetsrelaterade konsekvenser
- Rättsliga och administrativa hinder
- Miljömässig hållbarhet



Jonathan Baldocks "Warm Inside" på Accelerator. Foto: Christian Saltas.



En relaterad uppgift: typindelning land-stad

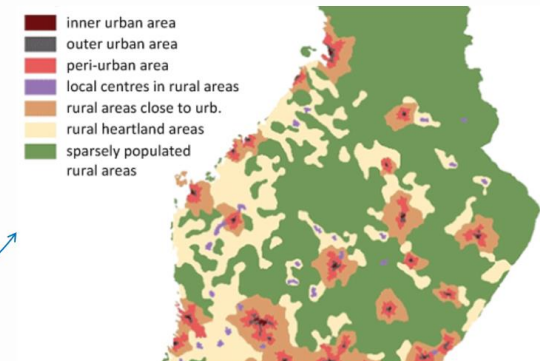
- Utveckling av en typindelning land-stad med inspiration från SYKE-metoden i form av ett rutnät med kvadratkilometerstora rutor som beskriver befolkningen och rörelsemönstren i vart och ett av de nordiska länderna, och som kan jämföras inom Norden.
- Publicera typindelningen på en interaktiv digital kartplattform med de funktioner som planerare och forskare behöver. Göra alla data och GIS-skikt tillgängliga för vidare analys.

Presentera typindelningen land-stad som ett nytt analysverktyg för planerare i Norden.

Använda typindelningsresultaten till grund för vidare forskning och analys, både i samarbeten mellan olika temagrupper och inom varje grupp.

The "SYKE" method means:

- Classify areas independent from administrative boundaries
- Indicators included in the calculation:
 - > Built environment
 - > Population density
 - > Land use (crop farming, forest etc)
 - > Worker commuting
 - > Working population by sector
 - > Work places
- 7 classes are generated



Flernivåstyrning och landsbygdspolitik



- SHERPA – Sustainable Hub to Engage in Rural Policies with Actors:
<https://nordregio.org/research/the-sustainable-hub-to-engage-in-rural-policies-with-actors-sherpa/>



Hållbara resmål 2020–2021

- Det har länge funnits ett stort intresse av att mäta turismens ekonomiska effekter. Turismen har dock även social och miljömässig påverkan. Därför är det viktigt att mäta även detta för att få en bild av turismens effekter i vidare bemärkelse.
- Hållbara resmål och regional utveckling: <https://nordregio.org/research/sustainable-destinations-and-regional-development/>
- Utveckling av ett indikationssystem för resmål i Danmark (med särskilt fokus på resmål på landsbygden och längs kusterna) – med hänsyn till ekonomiska, miljömässiga och sociala dimensioner av hållbarhet – för att understödja dessa måls strategiska satsningar på att ta fram, driva och informera om hållbarare alternativ för turism.

Social	Economic	Environmental
Satisfaction of tourists	Overnight stays	Firms with environmental certificates
Satisfaction of locals	Arrivals	Electricity consumption
Overnight capacity	Seasonality of overnight stays	Heat consumption
Tourism intensity	Daily tourism consumption	Water consumption
Tourism density	Length of stay	
Inclusion of marginalised labour	Employment	
Seasonality of employment	Local ownership of firms	
Educated employment	Labor productivity	
	Tax revenue	

There is an ongoing data process for the indicators, so this presentation only contains data for 11 of the indicators (marked with red).

Therefore, the results from this presentation must be interpreted as preliminary.



Tourism partners	Research partners
VisitDenmark	Centre for Regional and Tourism Research (CRT)
Danske Destinationer	Nordregio
Danish Coastal- and Nature Tourism	Danish Centre for Rural Research, University of Southern Denmark

The project was funded by the Danish Ministry of the Interior and Housing ("Landdistriktpuljen")





Utöver detta finns även många studier relaterade till covid-19, arbetsmarknaden, bioekonomin och sjöfarten samt 5G-projekt som har nära koppling till landsbygdsområden.



Tack!

Kiitos!

www.nordregio.org

www.nordregio.se/en/Map